



Fondation ^{pour}
la
Recherche
Médicale

2030

Plan stratégique
SYNTHÈSE



Depuis sa création en 1947, la Fondation pour la Recherche Médicale a mené de front ses deux missions que sont «financer des projets de recherche prometteurs sur toutes les maladies» et «informer le grand public des enjeux et des avancées de la recherche médicale».

Elle l'a fait dans le respect de ses valeurs en engageant toujours davantage de donateurs sans lesquels rien ne serait possible. Ainsi la Fondation pour la Recherche Médicale a pu devenir le premier financeur caritatif de la recherche médicale et a contribué depuis près de 80 ans à des découvertes majeures.

Ces cinq dernières années ont vu une formidable mobilisation des équipes de recherche soutenues, des donateurs et de nos équipes permettant ainsi à la Fondation pour la Recherche Médicale d'afficher des résultats exceptionnels : près de 320 M€ investis qui ont permis de financer près de 2 000 projets sur tout le continuum de la recherche et nos actions d'information scientifique. Tout cela a été permis grâce au soutien de 30 000 nouveaux donateurs, l'émergence de quatre nouveaux domaines prioritaires soutenus à hauteur de plus de 50 M€ depuis 2019, la création d'un programme de valorisation... Le rôle incontournable de la Fondation pour la Recherche Médicale dans l'écosystème de la recherche biomédicale française a ainsi été renforcé.

À un moment où les investissements dans la recherche scientifique sont menacés ou contestés, je suis heureuse de vous présenter notre vision ambitieuse pour 2030, qui

nourrira une recherche médicale en France innovante et attractive. Cette démarche a été conduite avec l'ensemble de nos parties prenantes au cours de nombreux ateliers et séances de travail permettant d'aboutir à une vision forte et affirmée des cinq ans à venir. Je souhaiterais ici toutes et tous les en remercier.

Ce plan, que vous pourrez découvrir dans les pages qui suivent, est construit autour de trois vocations essentielles :

La continuité : poursuite de notre orientation généraliste, accélération de notre programme de valorisation, renforcement de notre accompagnement auprès des chercheurs ;

La nouveauté : création de nouveaux axes prioritaires, nouvelle ambition de défendre et mettre la recherche biomédicale au cœur de la société, contribution au développement des pratiques responsables de recherche ;

L'innovation : dans nos pratiques de sélection et de financement des projets, dans nos modes de collecte et d'engagement des donateurs, dans les moyens mis en œuvre pour sensibiliser un public toujours plus large.

Avec ce plan et grâce à vous, la Fondation pour la Recherche Médicale va réaliser pleinement sa mission, celle de faire avancer la science pour sauver des vies. »



ISABELLE SEILLIER,

Présidente du Conseil de Surveillance
de la Fondation pour la Recherche Médicale



Depuis 1947, la Fondation pour la Recherche Médicale accompagne les avancées majeures de la science

Née de la volonté de relancer le développement de la recherche médicale française au lendemain de la Seconde Guerre mondiale, la Fondation pour la Recherche Médicale (FRM) puise son origine dans l'engagement de figures emblématiques, les Professeurs Jean Bernard (l'un des pères de la médecine moderne), Jean Hamburger et Jean Dausset (Prix Nobel de Médecine en 1980).

Depuis, la Fondation pour la Recherche Médicale s'est imposée au fil du temps comme une organisation visionnaire et agile, capable de répondre efficacement aux besoins des chercheurs et aux enjeux de santé publique de notre société.

1947

Création de l'Association pour le développement de la recherche médicale française.

1962

Elle devient la Fondation pour la Recherche Médicale et prend une dimension nationale.

1965

La Fondation pour la Recherche Médicale est reconnue d'utilité publique.

1990

La Fondation pour la Recherche Médicale est labellisée *Don en confiance*.

2023

La Fondation pour la Recherche Médicale devient le 1^{er} acteur sans but lucratif français à se mobiliser en faveur de la science ouverte.

2027

La Fondation pour la Recherche Médicale aura 80 ans.

2030

La Fondation pour la Recherche Médicale investira plus de 80 M€ au service de la recherche, et fait de la science un sujet central de société pour améliorer la santé de chacun.

Les années clés de l'histoire de notre développement

Les grandes découvertes permises par les recherches que nous avons soutenues

Dès notre création, nous nous sommes dotés de règles strictes de gouvernance pour garantir une gestion rigoureuse et transparente de nos fonds. Ainsi, les membres bénévoles de notre conseil scientifique sont en partie élus par les responsables d'équipe et directeurs de laboratoires publics.

Fidèles à cet héritage, nous poursuivons notre engagement aux côtés des chercheurs, afin de contribuer, ensemble, la réalisation de découvertes majeures pour la santé.

1983

Identification par Pierre Corvol et son équipe d'un gène clé dans la régulation de la pression sanguine.

1976

Soutien de la démonstration par Lucien Israël et son équipe de l'efficacité d'une hormonothérapie, le tamoxifène, contre les formes métastatiques du cancer du sein.

1986

Première implantation d'un cœur artificiel total en France, réalisée par Christian Cabrol.

1990

Identification par Hugues de Thé de l'anomalie génétique responsable de la leucémie aiguë promyélocytaire.

2000

Pierre Pollak et Alim-Louis Benabid valident l'efficacité de la stimulation cérébrale profonde pour traiter les formes graves de la maladie de Parkinson.

2014

Première greffe mondiale de cellules cardiaques issues de cellules souches dans le cœur d'un patient après infarctus, réalisée par Philippe Menasché et ses collaborateurs.

2020

L'équipe de Laurent Abel et Jean-Laurent Casanova découvre les facteurs génétiques et immunologiques expliquant environ un quart des formes sévères de Covid-19.

2021

Le service de Marie-Christine Vantyghem et François Pattou est le 1^{er} en France à greffer des îlots pancréatiques en routine chez des patients atteints de diabète de type 1 sévère.

Avec l'ambition de faire avancer les connaissances et d'ouvrir la voie à des traitements innovants, nous tracerons le cap d'une page nouvelle de notre histoire, pour préparer la médecine de demain.

1^{er} FINANCEUR SANS BUT LUCRATIF

qui soutient l'ensemble
de la recherche médicale
publique en France

PRÈS DE 320 MILLIONS D'€

Investis dans nos
missions sociales
depuis 2020



PRÈS DE 80 ANS

d'avancées médicales
dans tous les domaines

1 200

projets soutenus
en continu

La Fondation pour la Recherche Médicale agit au cœur de l'écosystème français de recherche publique

Nous apportons une valeur complémentaire essentielle et collaborons,
au sein d'un écosystème riche, avec les plus grandes institutions : c'est
notre valeur ajoutée.

Nos partenaires au sein de cet écosystème sont :

- Certains **ministères et agences publiques de financement**, comme l'Agence nationale de la recherche.
- Des **organismes publics nationaux de recherche**, comme le CNRS ou l'Inserm, l'INRAE ou l'INRIA, ou **des fondations opératrices de recherche**, comme l'Institut Pasteur, l'Institut Curie, l'Institut Gustave Roussy, l'Institut Imagine ou l'Institut du Cerveau.
- Des **associations et des fondations caritatives**, comme la Ligue Nationale contre le Cancer ou la Fondation ARC.
- Des **structures de recherche clinique et hospitalière**, comme les CHU ou l'AP-HP.

Au-delà de notre mission de financement direct de projets de recherche dans les laboratoires publics, nous avons à cœur au sein de la Fondation pour la Recherche Médicale d'éclairer nos donateurs et le grand public sur les enjeux et avancées de la recherche, d'accompagner les chercheurs dans leur carrière et de mobiliser toutes les énergies pour aller encore plus loin pour une recherche médicale porteuse de progrès pour tous.

Près de **59 M€**
de soutien à la recherche en 2025

+ de **400** projets
soutenus

+ de **1 000**
articles publiés à partir
des résultats obtenus
grâce au soutien de la FRM

Près de **80 %**
des publications en accès
ouvert et gratuit

Notre nouveau plan stratégique 2026-2030 s'articule autour de trois piliers :

PILIER

1.

RÉPONDRE
aux enjeux de recherche et de santé
prioritaires de notre avenir

PILIER

2.

RENFORCER
la place de la recherche
et de la science dans la société

PILIER

3.

RENOUVELER les formes de
générosité pour un engagement
plus fort au profit de la recherche



Notre plan 2030 est ambitieux mais réaliste. Il assurera la poursuite de notre croissance pour un engagement toujours plus important au bénéfice de nos missions. En effet, nous prévoyons d'augmenter le financement de nos missions sociales à plus de 80 M€, pour soutenir des projets au bénéfice de la recherche médicale française et de la santé de chacun d'entre nous. »



MAXIME MOLINA,
Président du Directoire de la Fondation
pour la Recherche Médicale

PILIER 1.

Répondre aux enjeux de recherche et de santé prioritaires de notre avenir

Acteur engagé et agile, nous réaffirmons notre rôle structurant au sein de l'écosystème de la recherche médicale. Nous soutenons et finançons des projets à fort impact scientifique et sociétal, tout en renforçant notre position d'acteur engagé, agile et moteur d'innovation au service de la santé de demain.



La recherche médicale, c'est le seul moyen que j'ai pour m'en sortir, sinon c'est l'inconnu. Aujourd'hui, je tiens bon grâce à la recherche, aux chercheurs qui travaillent sans relâche pour trouver de nouveaux traitements, et aux donateurs qui soutiennent leurs efforts. Et même si l'avenir reste incertain, chaque avancée me donne de l'espoir et nous rapproche d'un futur dans lequel ce n'est plus la maladie qui a le dernier mot. »



CATHERINE

Patiente atteinte d'un cancer rare du cerveau



ORIENTATION 1

SOUTENIR ET FINANCER des projets excellence sur tout le continuum de la recherche

- Engager 80 M€ par an à partir de 2030 pour soutenir plus de 500 projets de recherche.
En mobilisant 4 M€ chaque année pour soutenir plus de 30 projets de valorisation permettant de développer des solutions thérapeutiques.

ORIENTATION 2

RENFORCER nos efforts sur des sujets prioritaires de recherche en interaction avec notre écosystème

- Soutenir 160 projets sur 5 ans, pour plus de 60M€ au total, sur nos 4 nouveaux axes prioritaires :
 - Fertilité et reproduction
 - Maladies chroniques inflammatoires
 - Santé du cerveau et santé mentale
 - Impact de l'environnement sur la santé.

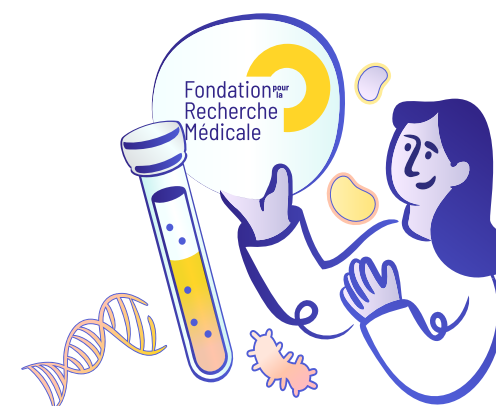
[Découvrez nos axes prioritaires page 12 >](#)

ORIENTATION 2

ACCOMPAGNER les chercheurs tout au long de leur carrière pour valoriser leur mission au bénéfice de notre santé

- Créer l'Académie de la Fondation pour offrir aux chercheurs un cadre :
 - D'accompagnement, de formation et de mise en réseau complémentaire
 - Conçu pour les lauréats d'appels à projets
 - Appuyé sur des partenariats ciblés
 - Piloté en interne par la Fondation pour la Recherche Médicale

[Découvrez notre Académie page 13 >](#)



2030
Ambition

ORIENTATION 2

Nos 4 axes prioritaires pour ces 5 prochaines années



Fertilité et reproduction

L'infertilité touche aujourd'hui 3,3 millions de Français et 1 adulte sur 6 dans le monde. En 70 ans, le taux de fertilité a chuté de moitié.

Nous soutiendrons des travaux de recherche fondamentale, translationnelle et clinique sur les thématiques de la reproduction et de la fertilité pour comprendre les causes de l'infertilité, développer des traitements et préserver la fertilité.



Maladies chroniques inflammatoires

Les accidents vasculaires cérébraux, les maladies chroniques respiratoires, les pathologies cardiaques, l'obésité, le diabète, l'infarctus du myocarde, les maladies chroniques du foie ou de l'intestin, les maladies auto-immunes sont aujourd'hui à l'origine de 3 décès sur 5 dans le monde. Ces maladies sont toutes caractérisées par une inflammation persistante qui reste mal comprise.

Nous investirons dans l'étude fine des mécanismes complexes qui entraînent ce phénomène inflammatoire pour ainsi permettre l'avènement de nouvelles stratégies de prévention et thérapeutiques.



Santé du cerveau et santé mentale

En France, 900 000 personnes vivent avec la maladie d'Alzheimer, 13 millions de personnes souffrent de troubles mentaux et 1 personne sur 6 est concernée par un trouble du neurodéveloppement.

Depuis 2019, nous soutenons activement la recherche sur les maladies neurodégénératives. Nous élargirons désormais notre engagement à la santé du cerveau en intégrant les maladies du neurodéveloppement et la santé mentale. Nous souhaitons relever le défi de la compréhension des mécanismes liés à ces maladies, afin de mieux les prendre en charge.



Impact de l'environnement sur la santé

L'exposition chronique à des agents polluants ainsi que les conséquences du changement climatique peuvent avoir des impacts multiples sur la santé humaine.

Nous continuerons à soutenir des recherches interdisciplinaires intégrant les sciences humaines et sociales aux sciences biomédicales afin de mieux comprendre les modes d'action des agents environnementaux dans l'apparition des maladies, ainsi que les différentes logiques économiques, sociales et politiques contribuant à ces expositions.

[< Retour à la page 9](#)

ORIENTATION 3

L'Académie : accompagner les chercheurs tout au long de leur carrière

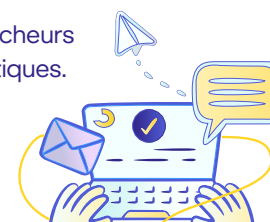
Dans le cadre d'un projet financé sur 3 ans, la Fondation pour la Recherche Médicale pourra ainsi proposer à chaque porteur de projet



→ **Un programme de formations ciblées :** management d'équipe, communication scientifique, valorisation des résultats, innovation responsable.

→ **Un réseau structuré :** mise en relation régulière de chercheurs via des journées de rencontre, forums, séminaires thématiques.

→ **Des outils digitaux pour maintenir le lien :** plateforme alumni, webinaires, bibliothèques de ressources.



→ **Un dispositif de mentorat :** échanges entre générations de chercheurs avec un suivi personnalisé.

Pour quelle ambition à horizon 2030 ?



→ **Renforcer** l'attractivité des carrières scientifiques.

→ **Soutenir** la progression professionnelle des chercheurs à chaque étape (doctorants, post-doctorants, jeunes chefs d'équipe, chercheurs confirmés).



→ **Créer** une communauté FRM soudée et active, favorisant un sentiment d'appartenance durable aux lauréats de nos aides.

→ **Accélérer** la diffusion des savoirs et des pratiques (valorisation de la recherche, collaborations internationales, etc.)



[< Retour à la page 9](#)

1. 2. 3.

PILIER 2.

Renforcer la place de la recherche et de la science dans la société

La science demeure principalement réservée aux spécialistes ; la rendre accessible et compréhensible à tous et l'intégrer pleinement au sein de la société et des décisions publiques représente l'un des grands défis des années à venir.



Depuis près de 80 ans, la Fondation pour la Recherche Médicale s'appuie sur deux missions indissociables. La première consiste à soutenir la recherche, en encourageant, par ses financements aussi bien les jeunes scientifiques en formation que les équipes reconnues, à prendre des risques, à s'engager dans des projets ambitieux et souvent pluridisciplinaires. La seconde vise à promouvoir les résultats et les enjeux de cette recherche, pour que chacun puisse en comprendre la portée et mesurer ses impacts. »



HERVÉ CHNEIWEISS,

Président du Comité de la recherche de la Fondation pour la Recherche Médicale



ORIENTATION 4

OBSERVER et traduire les avancées de la recherche pour orienter nos réponses aux enjeux de santé

→ Approfondir le rôle d'observatoire et d'analyse que joue la Fondation par sa place unique dans l'écosystème de la recherche pour :

- Produire des études de référence
- Dresser le bilan de la désinformation
- Éclairer le débat public sur la recherche médicale
- Renforcer la preuve d'impact de nos dons

ORIENTATION 5

CONTRIBUER aux pratiques éthiques, sociales et responsables de la recherche médicale

→ Renforcer nos engagements, en prenant en compte tout nouveau critère pertinent de recherche responsable dans nos modes de sélection :

POURSUIVRE nos engagements autour de la parité, l'absence de biais de genre, le respect du cadre de l'expérimentation animale, la formation des chercheurs à la décarbonation et la promotion active de la science ouverte.

PROPOSER des formations à l'ensemble de nos lauréats sur les pratiques éthiques et responsables de la recherche.

ATTEINDRE un niveau de publication en accès ouvert proche de 100 % pour les articles issus des travaux soutenus par la Fondation pour la Recherche Médicale.

ORIENTATION 6

SENSIBILISER le grand public à la démarche scientifique et à l'importance de la recherche médicale

→ Renforcer nos actions de vulgarisation scientifique pour rendre la recherche accessible :

- En ciblant de nouveaux publics via de nouveaux canaux
- En étant visible dans le débat public
- En valorisant l'intervention de nos parrains et marraines : Thierry Lhermitte, Nagui, Marina Carrère d'Encausse, Isabelle Carré, Tom Villa, Laury Thilleman, Elie Semoun, Matt Pokora, Clotilde Courau ou Marc Levy
- En poursuivant nos actions de vulgarisation enclenchées depuis 2020 : bandes dessinées, magazine Recherche et Santé, texte de recherche accessibles, témoignages, vidéos.

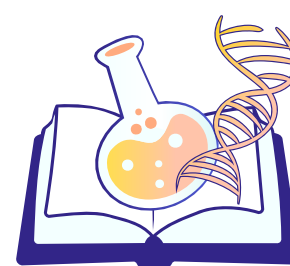
ORIENTATION 7

PARTICIPER au débat public en faveur de la recherche médicale

→ Fédérer une communauté porte-voix de la recherche médicale dans le débat public.

UNE COMMUNAUTÉ réunissant des institutions, acteurs politiques, think-tanks, opérateurs de recherche et autres fondations caritatives.

S'EXPRIMANT pour alerter sur les enjeux majeurs de santé et proposer des recommandations de politiques publiques.



Ambition

2030

1. 2. 3.

PILIER 3.

Renouveler les formes de générosité pour un engagement plus fort au profit de la recherche

Grâce à la mobilisation de nos donateurs, nous assurons des ressources stables aux équipes de recherche tout en garantissant la transparence sur le bon usage des dons. Pour élargir notre impact, nous entendons conforter notre capacité à mobiliser durablement chacun de nos publics dans une relation de confiance.



Cela fait plus de 20 ans que je soutiens la Fondation pour la Recherche Médicale, convaincu de l'importance de la recherche, de celles et ceux qui la mènent, et de ses bénéfices pour la santé de toutes les générations. La Fondation pour la Recherche Médicale est un acteur majeur et central dans cet écosystème : indépendante de l'État, sans aucun lien avec les laboratoires privés, elle ne vit que par notre générosité. En travaillant avec tous les laboratoires publics, sur toutes les disciplines, elle participe aux progrès majeurs de la science depuis près de 80 ans. Les prochaines années seront décisives, pour engager avec nous le plus grand nombre et ainsi contribuer à joindre nos efforts pour un soutien efficace et collectif en faveur de la recherche médicale.



THIERRY LHERMITTE

Comédien, parrain de la Fondation pour la Recherche Médicale



ORIENTATION 8

AMPLIFIER la visibilité de la Fondation pour la Recherche Médicale pour encourager les générosités

→ Devenir l'acteur de référence de la recherche médicale qui reconnecte la science au quotidien et au citoyen, et redonne confiance en la recherche en mobilisant la société.

Par la création d'événements de grande envergure pour valoriser la recherche.

Par la mobilisation de chercheurs et patients comme porte-voix crédibles et visibles.

Par le renforcement de notre présence dans le débat public sur les enjeux de santé.

Par l'élargissement de nos cibles de donateurs, notamment les plus jeunes.

ORIENTATION 9

RÉINVENTER ET PERSONNALISER l'expérience de générosité

→ Enrichir l'expérience donateur en construisant une relation durable et de confiance avec l'ensemble de nos soutiens.

Par le développement de nouveaux outils digitaux.

Par la modernisation de nos dispositifs de collecte et d'implication.

Par la diversification des formes de mécénat en région.

Par l'enrichissement de l'offre philanthropique des grands donateurs.

ORIENTATION 10

PROPOSER à nos communautés des campagnes reflétant notre impact et garantissant la bonne utilisation des fonds

→ Doubler le nombre de personnes exposées à nos contenus pédagogiques sur la recherche.

→ Garantir que 100% de nos donateurs disposent de rendus de compte transparents.

Par le lancement de nouveaux formats annuels (podcasts, visites virtuelles de laboratoires, lives, etc.).

Par le renforcement du lien donataire-chercheur (rencontres, visites de laboratoires).

Par le maintien de notre rigueur dans la bonne utilisation des fonds, la transparence de nos comptes et la maîtrise de nos dépenses via notamment le partage de nos rapports annuels.

ORIENTATION 11

ENGAGER les donateurs dans leurs parcours au profit de la recherche et de la santé

→ Faire vivre une expérience donateur participative où chacun est partie prenante du progrès médical, en s'informant, en témoignant et en contribuant aux campagnes.



Via la fidélisation par l'augmentation de la part des soutiens réguliers.

Via la mise à l'honneur de témoignages de donateurs ou de patients.

Via la création de relais d'opinion.

Via l'enrichissement de l'espace donateur en ligne.

Via le renforcement du lien donateur-chercheur

Via l'organisation de visites de laboratoires par les donateurs.

Ambition

2030

La stratégie 2030 de la Fondation pour la Recherche Médicale en un coup d'œil

PILIER 1. RÉPONDRE aux enjeux de recherche et de santé prioritaires de notre avenir

- O. 1 Soutenir et financer des projets d'excellence sur tout le continuum de la recherche
- O. 2 Renforcer nos efforts sur des sujets prioritaires de recherche en interaction avec notre écosystème
- O. 3 Accompagner les chercheurs tout au long de leur carrière pour valoriser leur mission au bénéfice de notre santé

PILIER 2. RENFORCER la place de la recherche et de la science dans la société

- O. 4 Observer et traduire les avancées de la recherche pour orienter nos réponses aux enjeux de santé
- O. 5 Contribuer aux pratiques éthiques, sociales et responsables de la recherche médicale
- O. 6 Sensibiliser le grand public à la démarche scientifique et à l'importance de la recherche médicale
- O. 7 Participer au débat public en faveur de la recherche médicale

PILIER 3. RENOUVELER les formes de générosité pour un engagement plus fort au profit de la recherche

- O. 8 Amplifier la visibilité de la Fondation pour la Recherche Médicale pour encourager les générosités
- O. 9 Réinventer et personnaliser l'expérience de générosité
- O. 10 Proposer à nos communautés des campagnes reflétant notre impact et garantissant la bonne utilisation des fonds
- O. 11 Engager les donateurs dans leurs parcours au profit de la recherche et de la santé



WWW.FRM.ORG

Fondation ^{pour} la
Recherche
Médicale

Fondation pour la Recherche Médicale – Fondation reconnue d'utilité publique par décret du 14 mai 1965, habilitée à recevoir des dons, legs, donations et assurances-vie – Siret 784 314 064 000 48 - Code 9499Z APE – Crédits photo : © Franck Beloncle - Julie Bourges © Flashdrone - © Thomas Leaud - © Luxyfilm - © Julien Mignot/Andia - © Christel Sasso / Capa Pictures - Istock