

70 ans aux côtés des chercheurs

Que retenir de 2017, 70^e anniversaire de la FRM ?

Denis Le Squer : C'est une belle année ! Grâce à nos généreux donateurs, la FRM est parvenue à dépasser ses objectifs d'attribution à la recherche médicale. En nous retournant sur ces 70 ans d'engagement aux côtés des chercheurs, nous avons mis en lumière les avancées médicales majeures rendues possibles par l'action de la Fondation.



Denis Le Squer
Président du Directoire

Denis Duverne
Président du Conseil de surveillance

Nous avons célébré notre anniversaire avec le grand public en menant une campagne multimédia.

Quels projets pour 2018 et les années à venir ?

Denis Duverne : Nous allons nous attacher à renforcer le mécénat et les partenariats avec les grands donateurs, particuliers et entreprises.

DLS : La FRM va aussi intensifier sa présence digitale pour convaincre de nouveaux donateurs : don par Internet, par sms, via les plateformes de collecte participative.

DD : De quoi poursuivre la grande ambition de la FRM : soutenir tous les domaines de recherche pour aboutir à des traitements qui bénéficieront à tous !

Au service de la recherche et de la santé depuis 70 ans, la Fondation pour la Recherche Médicale (FRM) est l'un des plus importants financeurs caritatifs de la recherche médicale française sur toutes les pathologies.

Elle soutient chaque année plus de 400 nouvelles recherches menées dans les laboratoires des organismes publics de recherche et d'enseignement supérieur (INSERM, CNRS, INRA, CEA, Universités, grandes écoles, établissements de santé, ...). Elle a également un statut de Fondation abritante qui lui permet d'accueillir et d'accompagner de nouvelles Fondations qui partagent la même vocation d'accélérer les découvertes médicales.

Indépendante, la FRM agit grâce à la générosité de ses donateurs, testateurs et partenaires.

Elle est reconnue d'utilité publique.



NOTRE OBJECTIF

Permettre aux travaux les plus prometteurs d'aboutir au plus vite et concourir au développement d'une recherche innovante et pionnière, porteuse de progrès médicaux pour tous.

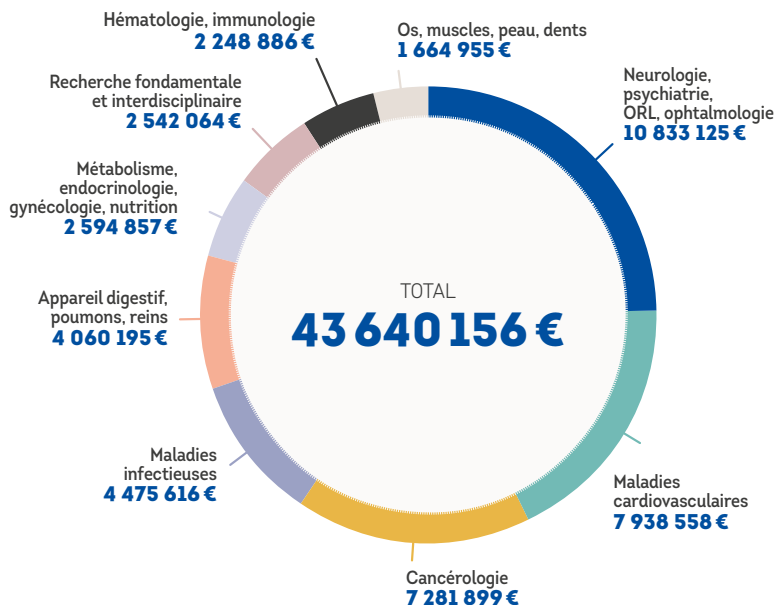


NOS MISSIONS

➤ Développer la recherche médicale en finançant après appels à projets, évaluation et sélection, les projets soumis par les chercheurs.

➤ Informer le grand public des progrès et des enjeux de la recherche médicale.

RÉPARTITION DES FINANCEMENTS PAR DISCIPLINE*



*Ces chiffres correspondent à l'ensemble des engagements de recherche 2017, déduction faite des renoncements (non utilisation partielle ou totale du financement attribué) au 31/12/2017.

2017 EN CHIFFRES

AU SERVICE DE LA SANTÉ DEPUIS
70 ANS



43,6 M€
CONSACRÉS À
LA RECHERCHE MÉDICALE

414 NOUVELLES RECHERCHES
SOUTENUES



+ DE 150
MALADIES COMBATTUES

20 FONDATIONS
ABRITÉES



SOUTIEN À LA RECHERCHE

La mission de promotion et de développement de la recherche biomédicale française est la raison d'être de la Fondation. À l'heure où les financements publics sont insuffisants et que les coûts de la biologie moderne explosent, elle est, plus que jamais, mobilisée pour répondre aux besoins des chercheurs.

En 2017, avec 414 nouveaux projets de recherche financés à hauteur de 43,6 millions d'euros pour toutes les pathologies, elle demeure l'un des principaux acteurs caritatifs essentiels au fonctionnement des laboratoires.

La FRM a soutenu la recherche médicale via :

➤ Ses grands programmes

PROGRAMME "ESPOIRS DE LA RECHERCHE"

Ce programme est destiné à soutenir des recherches dans toutes les disciplines médicales, il est le cœur de la mission de la Fondation. Décliné en une dizaine d'appels à projets (Équipes FRM, Amorçage de Jeunes Équipes, Aide aux post-doctorants, Soutien à la formation), il répond à la diversité des besoins des chercheurs.

1 211 demandes de financement

320 projets financés

35 113 309 € attribués*

PROGRAMME "URGENCES DE LA RECHERCHE"

Ce programme est dédié au développement des domaines insuffisamment soutenus et identifiés par la Fondation comme prioritaires en termes de recherche et de santé publique.

En 2017, il a été entièrement voué aux recherches sur les maladies cardiovasculaires.

80 demandes de financement

19 projets financés

5 567 193 € attribués*

➤ Ses recherches hors programmes

En dehors de ses grands programmes annuels, la FRM est engagée dans de nombreux partenariats. Ils représentent pour elle l'opportunité d'élargir le champ de ses interventions pour la recherche biomédicale.

18 projets financés

1 074 411 € attribués*

➤ Ses Prix scientifiques et de recherche

16 Prix décernés dont le Grand Prix FRM

578 366 € attribués*

➤ Ses 20 Fondations abritées

8 Fondations de chercheurs (issues de scientifiques, de sociétés savantes)

12 Fondations de mécènes (créés à l'initiative de particulier, de famille ou d'entreprise)

ÉVALUATION DES RECHERCHES

Pour évaluer l'efficacité de son soutien aux projets de recherche, la Fondation exerce une veille scientifique et se penche avec attention sur les résultats issus des laboratoires soutenus au cours des années antérieures.



1 202

publications réalisées par des chercheurs soutenus par la FRM.

INFORMATIQUE SCIENTIFIQUE

La **deuxième mission** de la Fondation est d'informer le grand public sur les enjeux et les avancées de la recherche biomédicale, au travers notamment de sa revue *Recherche & Santé*, de son site Internet et dans les médias. En lien direct avec les chercheurs, elle s'attache à concevoir de manière intelligible et rigoureuse, les informations sur les maladies et les pistes de recherche, sur les projets qu'elle soutient et les découvertes scientifiques et médicales.

*Ces chiffres correspondent à l'ensemble des engagements de recherche 2017, déduction faite des renoncements (non utilisation partielle ou totale du financement attribué) au 31/12/2017.

UN GRAND MERCI À TOUS NOS SOUTIENS



(ressources AGP* et autres fonds privés)

23,6 M€
DONS ET MÉCÉNAT

30,2 M€
LIBÉRALITÉS (legs, assurances-vie)

239 000
DONATEURS

78
ENTREPRISES ET AUTRES PARTENAIRES

150
BÉNÉVOLES

10
COMITÉS RÉGIONAUX

80 %

Les missions sociales de la Fondation (financement des programmes de recherche innovants, information scientifique auprès du public) représentent 80% des emplois de l'exercice inscrits au compte de résultat.

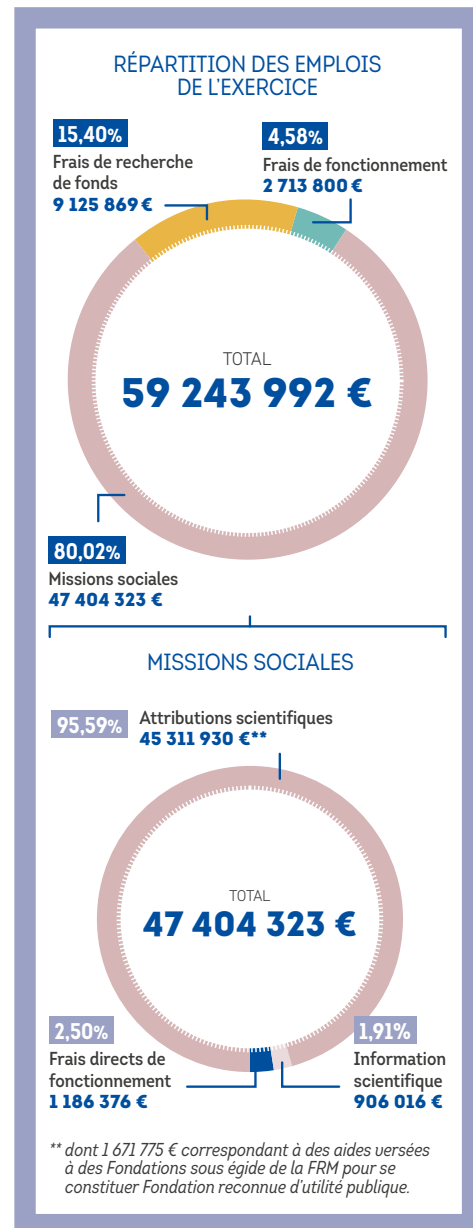
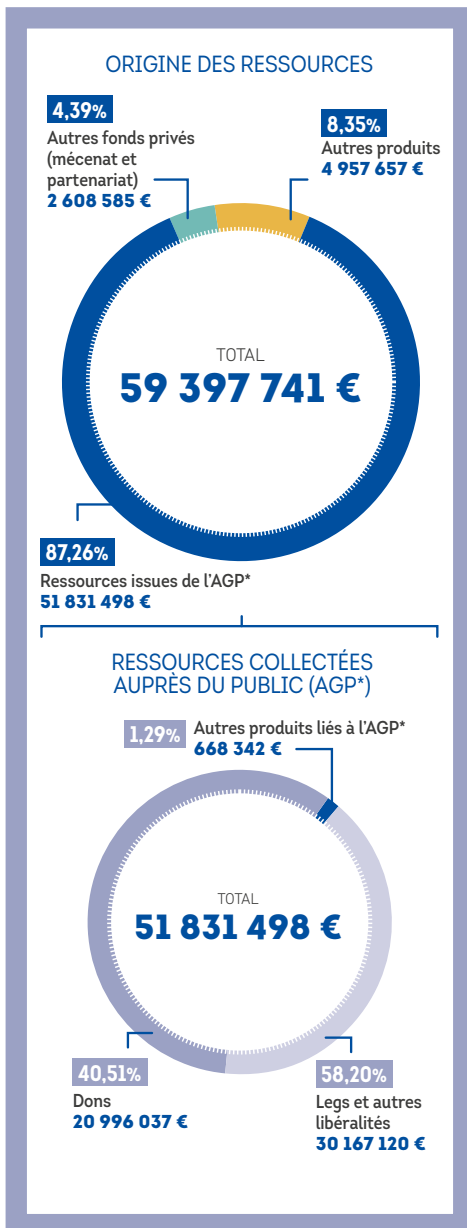
94,92 %

des ressources issues de l'AGP* collectées en 2017 ont été utilisées en 2017, soit 49 195 954 € sur 51 831 438 €.

ON
UE

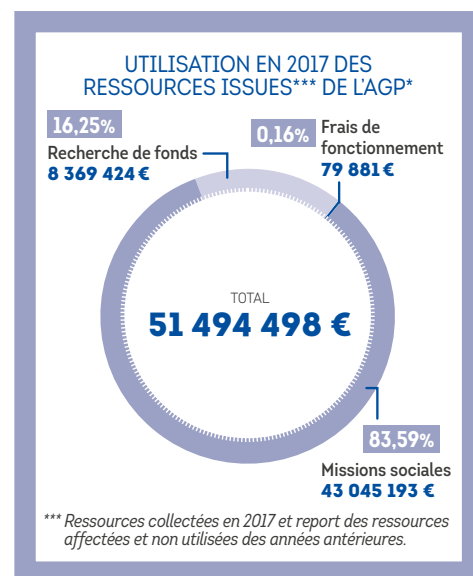


En 2017, son site www.frm.org a offert de **nouveaux formats multimédias** pour mettre la science à la portée du grand public : infographies, quiz, vidéos pédagogiques et des dossiers approfondis sur les maladies des vaisseaux, les maladies inflammatoires chroniques de l'intestin, la douleur, le microbiote intestinal, les troubles du rythme cardiaque, la greffe, la sclérose en plaques, la méningite, la dépression, le cancer des os, l'épilepsie et les maladies de la rétine.



TRANSPARENCE ET CONTRÔLE

La Fondation pour la Recherche Médicale veille à la bonne utilisation des dons qu'elle reçoit. Ces comptes sont certifiés tous les ans par un Commissaire aux comptes indépendant. Elle est labellisée par le Don en Confiance (organisme d'agrément et de contrôle des associations faisant appel à la générosité du public) et publie chaque année son rapport d'activité et ses comptes sur www.frm.org ainsi que sur le site du Journal Officiel des Associations.



*AGP: Appel à la Générosité du Public

LES PRINCIPAUX POSTES DU BILAN SIMPLIFIÉ

BILAN APRÈS AFFECTATION DU RÉSULTAT EN €

ACTIF net	2017	2016	PASSIF net	2017	2016
ACTIF IMMOBILISÉ	10250771	10423075	FONDS PROPRES ET RÉSERVÉS	90 847 829	89 634 205
			Dotations	60 559 874	60 589 537
			Écart de réévaluation	6 892 751	6 892 751
			Réserve des programmes de recherche pluriannuels futurs	22 385 006	21 141 719
ACTIF CIRCULANT	146 657 947	144 236 379	REPORT À NOUVEAU	1 010 198	1 010 198
			FONDS DÉDIÉS	2 935 280	4 252 323
			PROVISIONS	172 967	396 580
COMPTES DE RÉGULARISATION ACTIF	1 313 036	746 394	DETTES	64 220 729	61 074 884
			Dettes chercheurs	49 654 106	46 180 842
			Legs en cours de réalisation	8 488 743	7 109 393
			Autres dettes	6 077 880	7 784 649
TOTAL DE L'ACTIF	158 221 754	155 405 849	COMPTES DE RÉGULARISATION PASSIF	44 948	47 857
Engagements reçus	47 809 985	42 108 088	TOTAL DU PASSIF	158 221 754	155 405 849
			Engagements donnés	5 817 812	5 022 863

L'**actif immobilisé** correspond majoritairement au patrimoine immobilier de la Fondation. Celui-ci est constitué de son siège social et des biens immobiliers légués devant être conservés, pour lesquels les revenus peuvent parfois soutenir des projets de recherche spécifiques en application de volontés testamentaires. En 2017, la diminution des actifs immobilisés résulte de la vente d'un immeuble issu du legs de Monsieur Rollet ; l'augmentation des actifs immobilisés correspond à des travaux au siège social et à l'activation du nouveau logiciel de suivi des engagements scientifiques.

Les **actifs circulants** correspondent majoritairement au patrimoine financier de la Fondation :

- ✓ 60 559 874 € représentant sa dotation, et la part des dotations de particuliers, d'entreprises et des fondations abritées de fonds ayant pour contrepartie des actifs financiers.
- ✓ 74 974 392 € représentant la trésorerie des engagements de recherche actuels (dettes chercheurs) et futurs (réserve et fonds dédiés).

Les **engagements reçus** hors bilan sont majoritairement des legs et autres libéralités acceptés par la Fondation et non encore reçus.

Les **fonds propres et réserves** sont composés essentiellement des dotations et des réserves.

Les dotations se composent de la dotation statutaire (38 586 105 € fin 2017) constituée des apports faits par les fondateurs puis complétée par des apports successifs pérennisant ainsi les actions de la Fondation. Nous y trouvons également les dotations des particuliers, des personnes morales et de fondations abritées avec capital (21 546 675 €) dont seuls les revenus du capital et dans certains cas une partie du capital, servent à soutenir des recherches ciblées suivant le souhait du fondateur.

Les réserves des programmes de recherche pluriannuels futurs sont mouvementées lors de l'affectation du résultat pour constater ce qui a été utilisé au cours de l'exercice, puis pour prévoir la mise en place des programmes de recherche pluriannuels à venir. Elles s'élèvent à 22 385 006 €, ce qui représente 6 mois d'activité de recherche en 2018.

Il faut également préciser qu'elles proviennent pour 19 689 345 € de ressources AGP non utilisées.

Les **fonds dédiés** sont des dons ou des legs affectés à un usage précis et qui n'ont pu être utilisés conformément au souhait du donateur ou léguant à la fin de l'année. Figurent également en fonds dédiés les ressources non utilisées des fondations abritées.

Les **dettes** représentent majoritairement les engagements scientifiques de la

Fondation qui sont versés selon des échéanciers convenus ainsi que les sommes encaissées dans le cadre de successions partiellement réalisées, futures ressources des legs des mois à venir.

En 2017, le résultat a été un excédent de 1 670 381 € et a été affecté à la revalorisation des dotations (+ 427 094 € à la dotation statutaire, les dotations de particuliers et d'entreprises) et à l'augmentation des réserves des programmes de recherche pluriannuel futurs (+1 243 287 €).

Plusieurs instances assurent la gouvernance de la Fondation, pour un pouvoir partagé et ainsi mieux contrôlé : le Conseil de surveillance, le Directoire, le Comité de liaison, trois Comités consultatifs (Comité de la recherche, Comité d'orientation, Comité financier et d'audit).

La Fondation repose sur une équipe de 35 salariés* et compte 150 bénévoles.

Ces bénévoles interviennent soit :

- ✓ dans sa gouvernance (Conseil de surveillance, Comités consultatifs),
- ✓ en expertisant les demandes scientifiques,
- ✓ en animant et représentant la Fondation sur le territoire (10 Comités régionaux),
- ✓ en apportant leur expertise aux côtés de l'équipe salariée.

* au 31 décembre 2017.



Toutes les données sont issues du rapport d'activité et des comptes 2017, disponibles sur le site www.frm.org ou obtenus sur demande auprès du service des relations donateurs, par courrier ou par téléphone au 01 44 39 75 76, ainsi que sur le site du Journal Officiel des Associations.

