



RECHERCHE & SANTÉ

3 € - août 2018 - www.frm.org

NUMÉRO SPÉCIAL

ACTIVITÉ ET COMPTES 2017



*Générosité, excellence
et confiance*

43,6
MILLIONS D'EUROS
ENGAGÉS POUR LA RECHERCHE
MÉDICALE



414
RECHERCHES



SOUTENUES DANS TOUS
LES DOMAINES DE LA SANTÉ

SOMMAIRE

La FRM, un levier de progrès biomédical

03 Interview de Valérie Lemarchandel, directrice scientifique

04 Une année pour faire progresser la recherche contre toutes les maladies

Une année aux couleurs de 70 ans d'engagement

07 Interview de Denis Le Squer, président du Directoire

Un résultat 2017 excédentaire qui ira à la recherche

08 Interview de Jean-Michel de Mourgues, conseiller maître honoraire à la Cour des comptes

09 Bilan après affectation du résultat

10 Comptes 2017 d'emploi des ressources



DENIS DUVERNE, président du Conseil de surveillance et
DENIS LE SQUER, président du Directoire et directeur administratif et financier

Directeur de la publication : D. Le Squer / **Comité de rédaction** : M. Birolini, M-C Brun, M. Falque, V. Lemarchandel, V. Riedinger, D. Torchard-Pagniez / **Ont participé à la rédaction** : C. Brun, C. Aulas / **Couverture** : © WavebreakMediaMicro / **Conception et réalisation** : CITIZEN PRESS 48, rue Vivienne, 75002 Paris / **Photos p. 4-5-6** : Andia / **Responsable d'édition** : C. Aulas / **Direction artistique** : D. Corvaisier / V. Bureau **Secrétariat de rédaction** : A. Roy / **Chef de fabrication** : S. Esquer / **Impression** : Maury / **Périodicité** : annuelle / **Copyright** : la reproduction des textes, même partielle, est soumise à notre autorisation sur demande écrite préalable / **Date et dépôt légal à parution** : août 2018 • ISSN 0241 0338 Dépôt légal n° 8117



La FRM en bref

Une Fondation au service de la santé de tous

Fondée en 1947 par des médecins et des chercheurs, parmi lesquels le Pr Jean Bernard, la Fondation pour la Recherche Médicale (FRM) est engagée dans tous les domaines de la santé : cancers, maladies neurologiques, maladies infectieuses, maladies cardiovasculaires, maladies génétiques et maladies rares... La FRM est reconnue d'utilité publique.

Deux missions

- + Financer les travaux les plus prometteurs, concourir ainsi au développement d'une recherche médicale française innovante et pionnière, porteuse de progrès médicaux pour tous.
- + Informer le public sur les découvertes médicales et les enjeux de la recherche, via notamment la revue *Recherche & Santé*.

Une recherche d'excellence

Les recherches soutenues par la Fondation pour la Recherche Médicale sont sélectionnées après appels à projets, par des comités scientifiques de haut niveau. Leurs choix se fondent sur le caractère innovant des recherches, les espoirs de progrès scientifique et médical dont elles sont porteuses et sur la qualité des chercheurs qui mènent ces travaux. Désireuse de promouvoir une recherche d'excellence, la FRM ne finance que 30 % à 35 % des projets qui lui sont soumis.

Quatre principes de fonctionnement

- + L'indépendance ;
- + L'impartialité ;
- + La transparence ;
- + Une gouvernance équilibrée, des pouvoirs partagés et contrôlés.

La transparence sur l'utilisation des dons

La FRM obéit à des procédures et des contrôles qui garantissent la qualité de sa gestion et permettent à ses donateurs d'être parfaitement informés de l'utilisation de leurs dons :

- + Le contrôle d'un commissaire aux comptes ;
- + L'envoi de ses comptes à l'ensemble de ses donateurs et partenaires ;
- + Le contrôle permanent du Don en confiance ;
- + Le rapport d'activité accessible sur www.frm.org ;
- + La « traçabilité » de l'orientation des dons : tout donateur ayant demandé une orientation de son don vers un domaine de recherche spécifique peut savoir très exactement à quelle équipe de recherche il a été attribué.



De gauche à droite : Thierry Lhermitte, Nagui, Marc Levy, Marina Carrère d'Encausse et Catherine Jacob, respectivement parrains, marraine et ambassadrice de la FRM en 2017.

La FRM, un levier de progrès biomédical



© Maxime Huriez

VALÉRIE LEMARCHANDEL
directrice scientifique

Quel bilan scientifique tirez-vous de ce 70^e anniversaire de la FRM ?

Valérie Lemarchandel : Un bilan extrêmement positif ! L'engagement de la Fondation pour la Recherche Médicale a contribué à des progrès majeurs dans de nombreux domaines biomédicaux. L'année 2017 a été l'occasion de revenir sur le chemin parcouru : nous avons retracé de nombreuses avancées scientifiques liées aux financements des projets les plus anciens et leurs retombées dans la prise en charge des patients.

Quelles sont les clés de cette réussite ?

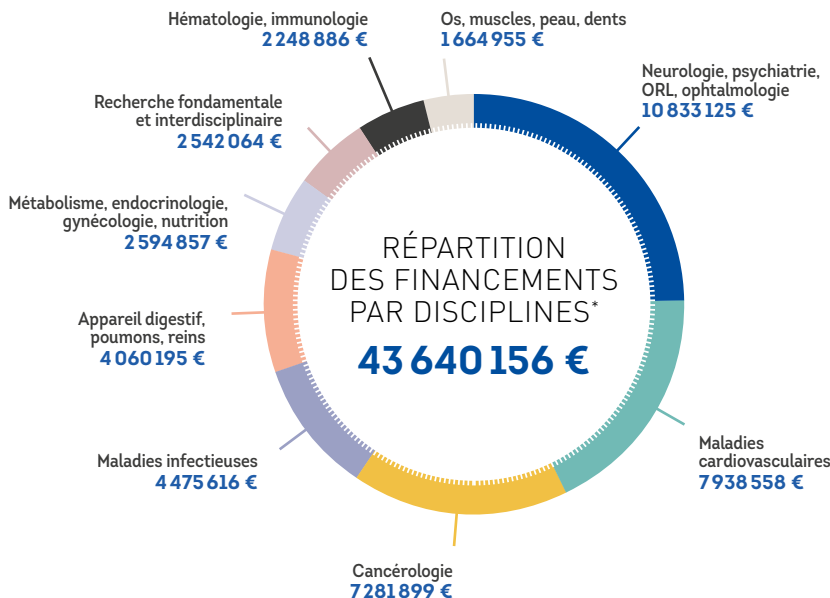
V. L. : Tout d'abord, une stratégie d'intervention pertinente et efficace, guidée par le Comité de la recherche

de la FRM : l'éventail de financements et de thématiques proposé permet de répondre aux besoins réels des laboratoires. Des travaux les plus fondamentaux à la recherche clinique, tous les domaines biomédicaux sont éligibles, avec une sélection des meilleurs projets. Enfin, la réactivité dans la mise en œuvre des soutiens est particulièrement appréciée des chercheurs. Le soutien financier de la FRM est essentiel pour couvrir les coûts croissants de la biologie moderne.

“Depuis 70 ans, la FRM est vecteur de progrès en médecine et en santé !”

Qu'est-ce qui fait la force de l'engagement à la FRM ?

V. L. : Avant tout, bien sûr, la générosité des donateurs, qui est notre moteur. Il faut ensuite souligner le dévouement des comités scientifiques, des experts sollicités, des salariés et des bénévoles, qui œuvrent sans compter pour servir les intérêts de la recherche biomédicale française, en suivant des règles déontologiques strictes qui excluent le conflit d'intérêts. Avec, en ligne de mire, l'objectif qui nous réunit : soutenir une recherche innovante source d'avancées majeures dans le domaine de la santé.”



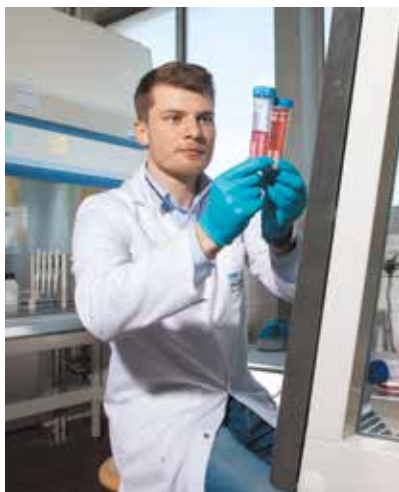
*Ces chiffres correspondent à l'ensemble des engagements de recherche 2017, déduction faite des renoncations (non-utilisation partielle ou totale du financement attribué).

La Fondation pour la Recherche Médicale sélectionne et accompagne les projets de recherche innovants susceptibles de faire progresser la médecine au bénéfice de toutes les maladies. Mais la recherche est une entreprise de longue haleine, ses retombées en santé requièrent plusieurs années. Pour mesurer objectivement l'efficacité de ses soutiens à court et plus long termes, la FRM consacre une part de ses activités à évaluer leur impact. En 2017, plus de 1 200 publications scientifiques ont été réalisées par des chercheurs soutenus. Les pages suivantes présentent quelques exemples de recherches financées en 2017.

“La FRM encourage les travaux d'excellence dans toutes les disciplines”

Cancers

GODEFROY JACQUEMIN, doctorant dans l'unité « Pharmacochimie et biologie pour le développement », à Toulouse.



© Emmanuel Grimaud / Andia.fr

En 2017, Godefroy Jacquemin a bénéficié d'une aide de 102 024 €.

“ Godefroy Jacquemin tente de mettre au point une stratégie pour réactiver l'immunité antitumorale dans le cancer colorectal métastatique, une maladie qui ne bénéficie aujourd'hui que de traitements palliatifs. « Je m'intéresse aux macrophages, les principales cellules immunitaires qui infiltrent la tumeur, précise l'étudiant. Ces cellules font preuve d'une plasticité étonnante : leur activité est déterminée par leur environnement. Habituellement ils constituent la première ligne de défense du système immunitaire. Au contraire, les macrophages qui infiltrent une tumeur suppriment la réponse immunitaire et favorisent la progression tumorale. » Aux côtés d'Agnès Coste, Godefroy Jacquemin étudie les mécanismes moléculaires mis en jeu dans cette dérégulation du système immunitaire. Il espère identifier des cibles pharmacologiques permettant de

414

PROJETS FINANCÉS



43 640 156 €

ATTRIBUÉS



7 281 899 €

MONTANT ATTRIBUÉ EN 2017
POUR 85 RECHERCHES
EN CANCÉROLOGIE

restaurer la réponse immunitaire au sein de la tumeur. « Mon objectif est de reprogrammer ces macrophages afin qu'ils exercent des fonctions antitumorales efficaces. Pour cela, une des stratégies est d'utiliser un lipide bioactif dont mon équipe a montré le rôle ; il se comporte comme un signal qui indique aux macrophages de rétablir une réponse immunitaire antitumorale adaptée. » Cette approche devrait être finalement testée en combinaison avec une autre immunothérapie. ”

Q Immunothérapie : traitement qui a pour but de modifier la réponse immunitaire naturelle de l'organisme.



Maladies neurologiques

DOMINIQUE CAMPION, responsable de l'équipe « Génétique des maladies neuropsychiatriques » à l'Institut de recherche et d'innovation biomédicale, à Rouen.



© Eric Bénard / Andia.fr

En 2017, Dominique Campion a bénéficié d'une aide de 352 563 €.

« Avec son équipe, Dominique Campion recherche les gènes impliqués dans les formes héréditaires de la maladie d'Alzheimer. Il tente en particulier de comprendre l'effet d'une mutation récemment découverte.

La maladie d'Alzheimer est héréditaire dans moins de 1 % des cas ; elle apparaît alors à un âge plus jeune que dans la population générale (avant 65 ans, voire avant 50 ans). Très peu de gènes à l'origine de ces formes rares sont connus actuellement. En séquençant le génome d'une cohorte de malades jeunes, l'équipe de Dominique Campion a identifié une anomalie génétique inédite, la duplication du gène MAPT/Tau. Le chercheur explique : « Cette mutation a été retrouvée chez des patients avec des signes cliniques (troubles de la mémoire, de l'orientation...),

8 748 759 €

MONTANT ATTRIBUÉ EN 2017
POUR 78 RECHERCHES SUR
LES MALADIES NEUROLOGIQUES

mais qui ne présentent pas les plaques séniles caractéristiques de la maladie. En revanche, ils ont bien des agrégats de protéine Tau dans les neurones, l'autre marqueur biologique de la maladie. Nous étudions la toxicité induite par cette altération, à la fois sur des échantillons cérébraux et dans des modèles cellulaires et animaux. En parallèle, nous poursuivons la recherche de gènes en cause. De quoi mieux comprendre comment se développe la maladie. »



Maladies cardiovasculaires

BENOÎT HO-TIN-NOÉ, chercheur au Laboratoire de recherche vasculaire translationnelle, à Paris.



© David Delaporte / Andia.fr

En 2017, Benoît Ho-Tin-Noé a bénéficié d'une aide de 272 000 €.

« Comment améliorer la prise en charge des accidents vasculaires cérébraux (AVC) en limitant les dégâts dans le cerveau ? C'est l'enjeu des recherches menées par Benoît Ho-Tin-Noé et son groupe.

80 % des AVC sont des accidents ischémiques cérébraux, c'est-à-dire dus à l'occlusion d'une artère cérébrale. Le manque d'oxygène dans la région du cerveau qu'elle irrigue entraîne un déficit neurologique brutal (paralysie notamment) et une mort progressive des neurones. Le traitement d'urgence, qui consiste à déboucher l'artère de manière médicamenteuse (thrombolyse) ou chirurgicale, a de nombreuses limites. « Nous cherchons de nouvelles pistes thérapeutiques, justifie Benoît Ho-Tin-Noé. Nous étudions à l'aide de modèles expérimentaux un phénomène qui limite

7 154 101 €

MONTANT ATTRIBUÉ EN 2017
POUR 42 RECHERCHES SUR LES
MALADIES CARDIOVASCULAIRES

l'efficacité des traitements actuels : car même si on débouche l'artère occluse, il se produit une agrégation de plaquettes et de certains globules blancs, les neutrophiles, à l'intérieur des petits vaisseaux situés en aval de cette artère. En se propageant de vaisseau en vaisseau, ces petits caillots aggravent les lésions cérébrales. Nous espérons cibler précocement les mécanismes en jeu pour éviter ce processus et améliorer l'efficacité des thérapies visant à rétablir la circulation cérébrale. »

Q **Génome** : ensemble du matériel génétique (ADN) présent dans chacune des cellules d'un organisme. • **Plaques séniles** (ou plaques amyloïdes) : agrégats constitués d'une petite protéine, le peptide bêta-amyloïde, qui se déposent entre les cellules nerveuses au cours de la maladie d'Alzheimer. • **Neurone** : cellule nerveuse responsable de la transmission des informations dans le cerveau (et dans le corps). • **Plaquettes** : constituants du sang qui participent naturellement à la coagulation.

Maladies infectieuses

MANON DURAND, doctorante dans l'équipe « Chocs, insuffisance cardiaque : mécanismes cardiovasculaires et traitements », dans l'unité « Défaillance cardiovasculaire aiguë et chronique », à Vandœuvre-lès-Nancy.



© Sylvain Beaucherie / Andia.fr

En 2017, Manon Durand a bénéficié d'une aide de 102 024 €.

Les travaux de doctorat de Manon Durand visent à optimiser les thérapeutiques du choc septique. Elle étudie l'action de bêta-bloquants sur la réponse inflammatoire dans le sang. Le choc septique est une réaction aiguë anormale à une infection par un agent pathogène (souvent une bactérie). Il se traduit par une inflammation généralisée et une dysfonction du système nerveux sympathique, qui régule entre autres la fréquence cardiaque et la pression artérielle. Sa conséquence est notamment l'augmentation du rythme cardiaque, la baisse de pression artérielle et la réduction critique de l'alimentation en sang des organes, provoquant une défaillance généralisée. Dans 40 % des cas, l'issue est fatale. Il a été montré chez l'animal que des bêta-bloquants agissaient positivement sur le système nerveux sympathique : ils

4 475 616 €

MONTANT ATTRIBUÉ EN 2017 POUR 49 RECHERCHES SUR LES MALADIES INFECTIEUSES

réduisent la fréquence cardiaque et protègent les fonctions cardiaque et vasculaire, tout en réduisant l'inflammation dans le sang. Au sein de l'équipe de Bruno Lévy, la doctorante veut en expliciter les mécanismes, qui restent inconnus. « *Je tente de comprendre, dans des modèles de rongeurs, le mode d'action des bêta-bloquants au niveau cellulaire et moléculaire ; notamment la manière dont ils interviennent sur les cellules de l'inflammation. L'espoir, à terme, est d'améliorer le pronostic du choc septique en administrant ces molécules.* »

Maladies rares

THOMAS ROUILLÉ, doctorant dans l'équipe « Progéniteurs et cellules endothéliales pendant et après la grossesse », Centre de recherche Saint-Antoine, à Paris.



© David Delaporte / Andia.fr

En 2017, Thomas Rouillé a bénéficié d'une aide de 34 008 €.

Le projet de recherche de Thomas Rouillé a pour objectif d'identifier des pistes thérapeutiques pour éliminer le naevus congénital mélanocytaire (NCM), un « grain de beauté » géant qui peut devenir cancéreux. Cette tumeur bénigne se forme au stade fœtal par prolifération anormale des mélanocytes, les cellules responsables de la pigmentation de la peau. Elle grandit avec l'enfant, pouvant recouvrir de grandes zones. Outre les problèmes sociaux et esthétiques qu'il engendre, le NCM risque de se transformer en mélanome, un cancer cutané agressif. Actuellement, les chirurgies répétées sont le seul outil thérapeutique disponible, et ces interventions lourdes et mutilantes n'abolissent pas totalement le risque de mélanome. L'équipe de Sélim Aractingi, qui a accueilli le doctorant, a découvert

4 481 115 €

MONTANT ATTRIBUÉ EN 2017 POUR 43 RECHERCHES SUR LES MALADIES RARES OU GÉNÉTIQUES

que l'existence d'une mutation du gène NRAS dans les cellules du naevus, associée à la présence de kératinocytes avoisinants (les cellules de la peau), pouvait être à l'origine de l'extension et de l'évolution cancéreuse du NCM. Thomas Rouillé étudie les événements cellulaires et moléculaires impliqués dans ces processus. Il espère ainsi découvrir des cibles thérapeutiques innovantes pour ralentir la croissance des NCM et empêcher leur transformation tumorale.

Bêta-bloquant : médicament utilisé pour diminuer la pression artérielle, réduire les troubles du rythme cardiaque et ralentir le cœur.

Une année aux couleurs de 70 ans d'engagement



© Maxime Huriez

DENIS LE SQUER,
président du Directoire
de la Fondation pour
la Recherche Médicale

“ L'année 2017 a été marquée par le 70^e anniversaire de la FRM. Plus que jamais, elle a été présente sur tous les fronts médiatiques pour informer et rendre compte de son action. Elle a notamment partagé avec le public une rétrospective de toutes ces années de soutien à la recherche, un pan de l'histoire de la médecine qu'elle a contribué à écrire. Radio, télévision, site Internet, réseaux sociaux et, bien sûr, votre revue *Recherche & Santé* se sont fait l'écho de traitements révolutionnaires qui ont changé le quotidien des patients. Sans oublier les axes de recherche actuels, qui préfigurent les avancées thérapeutiques de demain. Sa parole a aussi été activement relayée par ses célèbres parrains et marraines, tous très mobilisés : Thierry Lhermitte, Marina Carrère d'Encausse, Nagui, Marc Levy, Catherine Jacob.

“La FRM est un trait d'union entre les besoins des chercheurs et les attentes des donateurs.”

fondations). En 2017, elle a innové en proposant une collecte par SMS, ou encore un financement participatif en ligne. Avec succès. Les donateurs ont montré leur attachement et un engagement renouvelés à ses côtés : ainsi, 239 000 personnes ont fait confiance à la FRM, qui a réuni près de 21 millions d'euros de dons. Encore plus marquante, la volonté de pérenniser ce soutien, symbolisée par plus de 30 millions d'euros issus des legs, donations et assurances-vie ; des libéralités qui représentent la première ressource de la Fondation.”

51,8 millions d'euros

SONT ISSUS DE L'APPEL
À LA GÉNÉROSITÉ
DU PUBLIC.

Engagement et fidélité, des valeurs partagées avec nos donateurs

Comme à son origine, la FRM tire exclusivement ses ressources de la générosité du public et de ses partenaires (entreprises, associations et autres

BULLETIN DE SOUTIEN

M1808FDZ01R



Oui, je souhaite recevoir, sans aucun engagement et sous pli confidentiel, la brochure *Legs, donations et assurances vie*.

Oui, je soutiens la Fondation pour la Recherche Médicale et je fais un don par chèque de :

20 € 25 € 30 €
 40 € 50 € autre.....



Oui, je souhaite contribuer à soutenir *Recherche & Santé* en recevant ou en offrant 4 numéros (un an) pour 12 €, que je joins par chèque libellé à l'ordre de : **Fondation pour la Recherche Médicale.**

Nom : Prénom :

Adresse :

Code postal : Ville :

RÉDUCTIONS FISCALES :

66 % de votre don sont déductibles de vos impôts à concurrence de 20 % de votre revenu net imposable. Vous recevrez un reçu fiscal. Si vous êtes redevable de IIFI (impôt sur la fortune immobilière), vous pouvez déduire **75 % de vos dons de votre IIFI**, dans la limite de 50 000 euros.



Merci de découper ce bulletin ou de le photocopier et de le retourner accompagné de votre règlement à l'adresse suivante : **FONDATION POUR LA RECHERCHE MÉDICALE - 54, rue de Varenne, 75335 Paris Cedex 07**

Ces données recueillies font l'objet d'un traitement informatique par la FRM et sont nécessaires à l'édition de votre reçu fiscal et la gestion de vos dons. Elles ne sont pas transférées hors de l'UE et pourront être utilisées pour vous adresser des communications de la FRM et à des fins d'études statistiques. Conformément à la loi « Informatique et Libertés » du 6/01/1978 et la réglementation relative à la protection des données personnelles (Règlement européen n° 2016/679) en vigueur depuis le 25 mai 2018, en contactant notre service donateurs, 54 rue de Varenne 75007 Paris ou dons@frm.org, vous disposez d'un droit d'accès, de rectification des données vous concernant et d'un droit d'opposition à leur traitement, pour motifs légitimes. Sauf avis contraire de votre part ou de votre représentant légal, vos données pourront être transmises à des tiers dans le cadre de prospection caritative ou commerciale. Si vous ne souhaitez pas que vos données soient transmises à des tiers, cochez cette case



Un résultat 2017 excédentaire qui ira à la recherche



© Maxime Huriez

JEAN-MICHEL DE MOURGUES,
conseiller maître honoraire
à la Cour des comptes

À RETENIR EN 2017

- **Ressources** : 59,4 M€
- **51,8 M€, soit 87 % sont issues de l'appel à la générosité du public** (dons, legs, donations, produits de contrats d'assurance-vie)
- **30,2 M€ issus des legs**
- **239 000 donateurs, dont 78 entreprises et autres partenaires, et 225 personnes** ayant fait un legs et/ou consenti une assurance-vie au profit de la FRM
- **20 fondations abritées**
- **Efficacité de la collecte** : 1 € dépensé a permis de collecter 5,97 € (ressources issues de l'appel à la générosité du public et autres fonds privés)
- **La FRM, c'est 35 salariés et 150 bénévoles** (au 31 décembre 2017)

En quoi la FRM est-elle importante dans le paysage de la recherche biomédicale ?

Jean-Michel de Mourgues : La FRM est l'un des plus importants financeurs caritatifs de la recherche médicale française sur toutes les pathologies. Il n'est qu'à constater son niveau d'engagement en 2017 : 43,6 millions d'euros pour le soutien de 414 nouveaux projets. Et ce, grâce aux efforts conjoints de ses donateurs, mécènes, salariés et bénévoles, dont les membres des instances de la FRM. À l'heure où les financements publics diminuent et où les coûts de la biologie moderne explosent, les chercheurs comptent sur elle pour le fonctionnement des laboratoires.

Comment ont été employées les ressources de la FRM en 2017 ?

J.-M.M. : Les ressources, soit 59,4 M€, étaient à un niveau proche de celui des trois derniers exercices. Comme chaque année, l'essentiel des engagements scientifiques a été réparti entre deux programmes phares : « Espoirs de la

recherche », qui constitue le cœur de l'action de la FRM avec 35,1 M€. Ouvert à toutes les disciplines, ce programme est conçu pour s'adapter aux besoins des laboratoires et à leurs évolutions ; et « Urgences de la recherche », avec 19 projets sélectionnés dans le domaine majeur des maladies cardiovasculaires, doté de 5,6 M€. Le reste des engagements a été alloué à des projets menés en partenariat avec des entreprises, des associations, des fondations abritées, mais aussi pour l'attribution des prix scientifiques annuels.

Quelles sont les perspectives pour l'exercice 2018 ?

J.-M.M. : La FRM cherche à développer ses partenariats afin d'élargir ses opportunités de soutien à la recherche. Elle offre son expertise en matière de gestion d'appels à projets à des entités dont l'objectif est le soutien à la recherche médicale. Grâce à une gestion prudente et rigoureuse, la FRM a dégagé, fin 2017, un résultat excédentaire de 1,7 million d'euros, affectés aux futures programmations de recherche. Excellente gouvernance et transparence seront toujours, en 2018, des gages de sécurité envers nos donateurs. ”









Extrait du rapport du commissaire aux comptes sur les comptes annuels
Exercice clos le 31 décembre 2017

« Nous certifions que les comptes annuels sont, au regard des règles et principes comptables français, réguliers et sincères et donnent une image fidèle du résultat des opérations de l'exercice écoulé ainsi que de la situation financière et du patrimoine de la Fondation pour la Recherche Médicale à la fin de cet exercice. »

Ernst & Young Audit, Isabelle Tracq-Sengeissen et Joël Fusil – Associés Commissaires aux Comptes

Bilan après affectation du résultat

ACTIF NET (en milliers d'euros)	2017	2016	PASSIF NET (en milliers d'euros)	2017	2016
ACTIF IMMOBILISÉ 	10 251	10 423	FONDS PROPRES ET RÉSERVES 	90 848	89 634
			Dotations	60 560	60 590
			Écart de réévaluation	6 893	6 893
			Réserve des programmes de recherche pluriannuels futurs	22 385	21 142
			Report à nouveau	1 010	1 010
			FONDS DÉDIÉS 	2 935	4 252
ACTIF CIRCULANT 	146 658	144 236	PROVISIONS	173	397
			DETTES 	64 221	61 075
			Dettes chercheurs	49 654	46 181
			Legs en cours de liquidation	8 489	7 109
			Autres dettes	6 078	7 785
COMPTES DE RÉGULARISATION ACTIF	1 313	746	COMPTES DE RÉGULARISATION PASSIF	45	48
TOTAL DE L'ACTIF	158 222	155 406	TOTAL DU PASSIF	158 222	155 406
Engagements reçus 	47 810	42 108	Engagements donnés	5 818	5 023

Les principaux postes du bilan simplifié

ACTIF IMMOBILISÉ

L'actif immobilisé correspond majoritairement au patrimoine immobilier de la FRM. Celui-ci est constitué de son siège social et des biens immobiliers légués devant être conservés, pour lesquels les revenus peuvent parfois soutenir des projets de recherche spécifiques en application de volontés testamentaires. En 2017, la diminution des actifs immobilisés résulte de la vente d'un immeuble issu du legs de Monsieur Rollet ; l'augmentation des actifs immobilisés correspond à des travaux au siège social et à l'activation du nouveau logiciel de suivi des engagements scientifiques.

ACTIF CIRCULANT

Les actifs circulants correspondent majoritairement au patrimoine financier de la FRM : **> 60,6 M€** représentant sa dotation, et la part des dotations de

particuliers, d'entreprises et des fondations abritées de fonds ayant pour contrepartie des actifs financiers.

> 75 M€ représentant la trésorerie des engagements de recherche actuels (dettes chercheurs) et futurs (réserve et fonds dédiés).

ENGAGEMENTS REÇUS

Les engagements reçus hors bilan sont majoritairement des legs et autres libéralités acceptés par la FRM et non encore reçus.

FONDS PROPRES ET RÉSERVES

Les fonds propres et réserves sont composés essentiellement des dotations et des réserves. Les dotations se composent de la dotation statutaire (38,6 M€ fin 2017) constituée des apports faits par les fondateurs puis complétée par des apports successifs pérennisant ainsi les actions de la FRM. Nous y trouvons également les dotations des

particuliers, des personnes morales et de fondations abritées avec capital (21,5 M€) dont seuls les revenus du capital, et dans certains cas une partie du capital, servent à soutenir des recherches ciblées suivant le souhait du fondateur.

Les réserves des programmes de recherche pluriannuels futurs sont mouvementées lors de l'affectation du résultat pour constater ce qui a été utilisé au cours de l'exercice, puis pour prévoir la mise en place des programmes de recherche pluriannuels à venir. Elles s'élèvent à 22,4 M€, ce qui représente 6 mois d'activité de recherche en 2018. Il faut également préciser qu'elles proviennent pour 19,7 M€ de ressources AGP non utilisées.

FONDS DÉDIÉS

Les fonds dédiés sont des dons ou des legs affectés à un usage précis et qui n'ont pu être utilisés conformément au souhait du donateur ou léguaire à la fin de

l'année. Figurent également en fonds dédiés les ressources non utilisées des fondations abritées.

DETTES

Les dettes représentent majoritairement les engagements scientifiques de la FRM qui sont versés selon des échéanciers convenus ainsi que les sommes encaissées dans le cadre de successions partiellement réalisées, futures ressources des legs des mois à venir. En 2017, le résultat a été un excédent de 1,7 M€ et a été affecté à la revalorisation des dotations (+ 0,4 M€ à la dotation statutaire, les dotations de particuliers et d'entreprises) et à l'augmentation des réserves des programmes de recherche pluriannuel futurs (+ 1,2 M€).

K€ : milliers d'euros M€ : millions d'euros
AGP : appel à la générosité du public

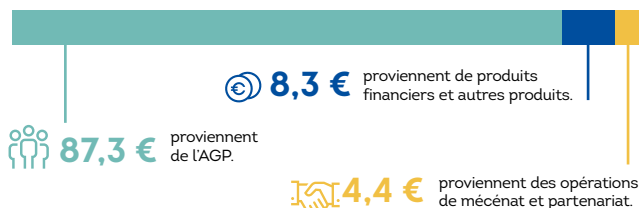
Comptes 2017

Compte d'emploi des ressources

1 Quelles sont les ressources de la FRM ?

Les ressources de la FRM sont issues à 87,3 % de l'appel à la générosité du public (AGP), c'est-à-dire des dons, legs, donations, contrats d'assurance-vie... Les **autres fonds privés** traduisent la volonté des entreprises de s'associer aux missions de la FRM sous forme de mécénat et de partenariats (4,4 %). Enfin les **autres produits**, principalement constitués des produits financiers (dotations statutaires, autres dotations et trésorerie), ont représenté 8,3 % des **ressources inscrites au compte de résultat** en 2017. Il est à noter que la FRM ne reçoit aucune subvention des pouvoirs publics.

Sur 100 € de ressources inscrites au compte de résultat



2 Comment sont utilisées les ressources collectées en 2017 auprès du public ?

94,9 % des ressources issues de l'AGP collectées en 2017 ont été utilisées en 2017, soit 49 196 K€ sur 51 831 K€.

2 Comment sont utilisées en 2017 les ressources issues de l'AGP 2017 et antérieures ?

Sur 100 € utilisés en 2017 provenant de l'AGP collecté en 2017 et d'années antérieures



3 Pourquoi toutes les ressources collectées auprès du public ne sont-elles pas utilisées ?

2,6 millions d'euros, soit 5,1 % des ressources collectées auprès du public, n'ont pas été utilisés en 2017. Elles correspondent à des dons et legs affectés par les donateurs à des pathologies sur lesquelles il n'existe pas, en 2017, de projet correspondant. Elles sont alors conservées en fonds dédiés en attendant qu'un projet puisse être sélectionné.

3 Comment est financée la mission sociale ?

90,8 % de la mission sociale a été financée par les ressources provenant de la générosité du public. Le reste a été financé par les entreprises mécènes et partenaires et par les produits financiers affectés.

3 Que représente le solde des ressources collectées auprès du public, non affectées et non utilisées ?

Ce montant représente l'ensemble des ressources AGP qui n'ont pas été affectées par les donateurs et qui n'ont pas encore été utilisées. Ce solde représentait l'an dernier 19 553 K€ et a été augmenté de 1 243 K€ au cours de l'exercice 2017. Il est donc de 20 796 K€ à fin 2017. Le Conseil de surveillance se prononce chaque année sur l'emploi futur de ces ressources. Elles se répartissent comme suit :

- 990 K€ en report à nouveau ;
- 19 689 K€ en réserve de programmes de recherche pluriannuels futurs ;
- 118 K€ pour la revalorisation des dotations complémentaires.

Les comptes 2017 dans leur version intégrale sont disponibles sur le site www.frm.org ou sur demande auprès du service des relations donateurs par courrier ou par téléphone au 01 44 39 75 76.

EMPLOIS DE L'EXERCICE (en K€)	EMPLOIS 2017 = COMPTE DE RÉSULTAT	AFFECTATION PAR EMPLOIS DES RESSOURCES COLLECTÉES AUPRÈS DU PUBLIC UTILISÉES EN 2017	RESSOURCES DE L'EXERCICE (en K€)	RESSOURCES COLLECTÉES EN 2017 = COMPTE DE RÉSULTAT	SUIVI DES RESSOURCES COLLECTÉES AUPRÈS DU PUBLIC ET UTILISÉES EN 2017
			Report des ressources collectées auprès du public non affectées et non utilisées en début d'exercice		19 553
1. MISSIONS SOCIALES	47 404	43 045	1. RESSOURCES COLLECTÉES AUPRÈS DU PUBLIC	51 831	51 831
2. FRAIS DE RECHERCHE DE FONDS	9 126	8 369	2. AUTRES FONDS PRIVÉS	2 609	
3. FRAIS DE FONCTIONNEMENT	2 714	80	3. SUBVENTIONS ET AUTRES CONCOURS PUBLICS	0	
		51 494	4. AUTRES PRODUITS	4 958	
I. TOTAL DES EMPLOIS INSCRITS AU COMPTE DE RÉSULTAT	59 244		I. TOTAL DES RESSOURCES INSCRITES AU COMPTE DE RÉSULTAT	59 398	1
II. DOTATIONS AUX PROVISIONS	102		II. REPRISES DES PROVISIONS	302	
III. ENGAGEMENTS À RÉALISER SUR RESSOURCES AFFECTÉES	2 390		III. REPORT DES RESSOURCES AFFECTÉES NON UTILISÉES DES EXERCICES ANTÉRIEURS	3 707	
IV. EXCÉDENT DE L'EXERCICE	1 670		IV. VARIATION DES FONDS DÉDIÉS COLLECTÉS AUPRÈS DU PUBLIC		906
			V. INSUFFISANCE DES RESSOURCES DE L'EXERCICE	0	
V. TOTAL GÉNÉRAL	63 407		V. TOTAL GÉNÉRAL	63 407	52 738
V. Part des acquisitions d'immobilisations brutes de l'exercice financées par les ressources collectées auprès du public		0			
VI. Neutralisation des dotations aux amortissements des immobilisations financées à compter de la première application du règlement par les ressources collectées auprès du public		0			
VII. TOTAL DES EMPLOIS FINANCÉS PAR LES RESSOURCES COLLECTÉES AUPRÈS DU PUBLIC	2	51 494	VI. TOTAL DES EMPLOIS FINANCÉS PAR LES RESSOURCES COLLECTÉES AUPRÈS DU PUBLIC		51 494
			Solde des ressources collectées auprès du public non affectées et non utilisées en fin d'exercice	3	20 796

ÉVALUATION DES CONTRIBUTIONS VOLONTAIRES EN NATURE

Missions sociales		Bénévolat	
Frais de recherche de fonds	43	Prestations en nature	43
Frais de fonctionnement et autres charges	0	Dons en nature	0
TOTAL*	43	TOTAL	43

*La somme des arrondis n'est pas égale à l'arrondi de la somme.

RÉPARTITION DES EMPLOIS INSCRITS AU COMPTE DE RÉSULTAT EN 2017**



En 2017, le résultat a été un excédent de 1,7 M€ et a été affecté à la revalorisation des dotations et à la réserve de programmes de recherches pluriannuels futurs.

**Chiffres hors gestion des fonds dédiés et provisions.

***Contre 60 669 K€ en 2016.

MISSIONS SOCIALES 2017



K€ : milliers d'euros; M€ : millions d'euros; AGP : appel à la générosité du public

