



EDITO Denis Duverne

Président du Conseil de surveillance

La Fondation pour la Recherche Médicale (FRM) combat toutes les maladies en accompagnant les meilleurs chercheurs dans leurs travaux de recherche. Elle est à ce titre le premier financeur caritatif de la recherche biomédicale académique française dans son ensemble.

Les prochaines années marqueront un véritable tournant dans la stratégie de la FRM. En plus de son positionnement généraliste, notre plan stratégique 2019-2025

prévoit déjà 3 nouveaux axes prioritaires : les maladies neurodégénératives, la santé et l'environnement, et la médecine réparatrice (« l'homme réparé »). Chacun de ces axes s'inscrit au cœur des défis majeurs du XXI^{ème} siècle, au plus près des questionnements des Français et de l'actualité.

Notre légitimité auprès des donateurs et notre réputation d'excellence en dépendent : nous devons continuer à mesurer rigoureusement l'impact réel de nos actions en faveur de la recherche et du progrès scientifique, et bien évidemment communiquer sur ces résultats.

Demain, je souhaite que de nouvelles avancées décisives soient réalisées. Pour cela, il est essentiel que la recherche médicale française tienne son rang dans la compétition internationale et qu'elle redevienne une terre de prédilection pour les meilleurs chercheurs, français et étrangers.

Donateurs, chercheurs, ambassadeurs, salariés et bénévoles de la FRM : en unissant nos forces, nous portons l'ambition de faire progresser la science au profit de la société et ainsi redonner l'espoir au plus grand nombre de malades !

LA FONDATION POUR LA RECHERCHE MÉDICALE (FRM)

Au service de la recherche et de la santé depuis plus de 70 ans, la Fondation pour la Recherche Médicale (FRM) est le plus important financeur caritatif de la recherche médicale française sur toutes les pathologies : cancers, maladies neurologiques, maladies cardiovasculaires, maladies infectieuses...

Elle soutient chaque année plus de 400 nouvelles recherches menées dans les laboratoires des organismes publics de recherche et d'enseignement supérieur (INSERM, CNRS, INRA, CEA, Universités, grandes écoles, établissements de santé...).

Indépendante, la FRM agit grâce à la seule générosité de ses donateurs, testateurs et partenaires.

La FRM est reconnue d'utilité publique et labellisée par le Don en Confiance.

NOS MISSIONS

- DÉVELOPPER** la recherche médicale en finançant après appels à projets, évaluation et sélection, les projets les plus prometteurs qui lui sont soumis par les chercheurs.
- INFORMER** le grand public des progrès et des enjeux de la recherche médicale.

EN 2019 **406** NOUVEAUX PROJETS DE RECHERCHE SOUTENUS

47 087 835 € ALLOUÉS À LA RECHERCHE

1126 PUBLICATIONS RÉALISÉES PAR DES ÉQUIPES DE RECHERCHE SOUTENUES PAR LA FRM

NOS VALEURS



Indépendance



Impartialité



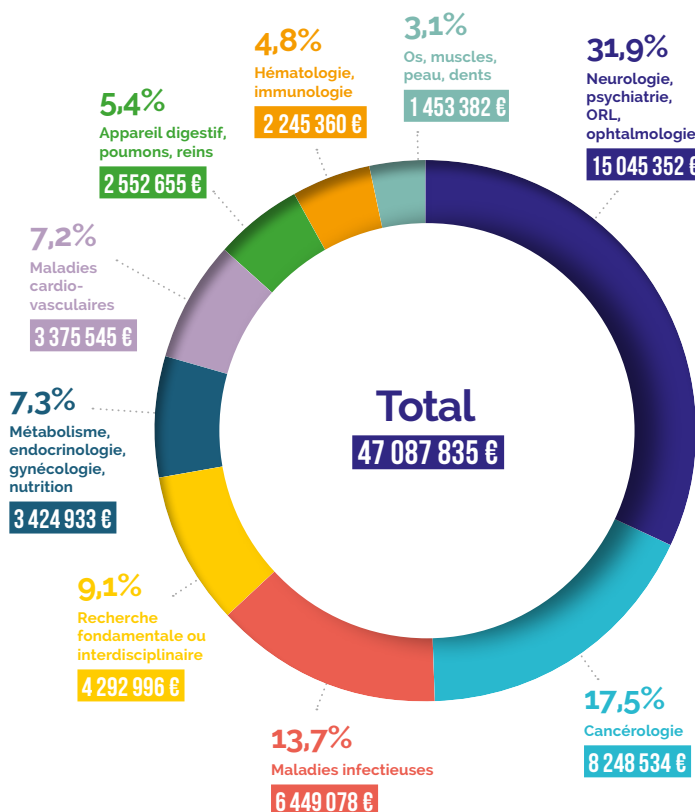
Excellence



Transparence

RÉPARTITION DES FINANCEMENTS PAR DISCIPLINE MÉDICALE

Ces chiffres correspondent à l'ensemble des engagements de recherche 2019, déduction faite des renonciations (non utilisation partielle ou totale du financement attribué) au 31/12/2019.



FINANCER ET ACCOMPAGNER LES CHERCHEURS

La FRM finance, par appels à projets, les recherches les plus prometteuses, sur toutes les pathologies et accompagne les chercheurs dans la réalisation de leurs projets.

LE PROGRAMME GÉNÉRALISTE

Dans le cadre du programme «Espoirs de la recherche» la FRM soutient les meilleurs projets, expertisés par le Conseil scientifique, susceptibles de générer des retombées importantes dans le domaine de la santé. Une variété d'aides est proposée aux équipes quels que soient le thème et la nature de leurs travaux de recherche.

- 1032 demandes éligibles
- 352 dossiers sélectionnés
- 322 aides allouées

39 454 492 € NETS ENGAGÉS

LE PROGRAMME THÉMATIQUE

En parallèle de son programme généraliste, la FRM se positionne sur des domaines de recherche jugés prioritaires avec l'ambition d'accroître l'impact de son action.

Le premier domaine choisi est celui des maladies neurodégénératives avec un premier appel à projets 2019 dédié à la maladie d'Alzheimer.

- 52 demandes éligibles examinées par un comité composé d'experts internationaux
- 19 d'entre elles ont été présélectionnées en vue d'une évaluation approfondie par des experts externes
- 10 projets ont été retenus dont 8 soutenus par la FRM et ce, pour un engagement total de **4 396 838 €**

ÉVALUATION DES RECHERCHES SOUTENUES

Pour évaluer l'efficacité de son soutien aux projets de recherche, la FRM exerce une veille scientifique et se penche avec attention sur les résultats issus des laboratoires soutenus au cours des années antérieures.



LES PRIX SCIENTIFIQUES ET DE RECHERCHE

Créés à l'initiative de la FRM ou de donateurs, ils récompensent des chercheurs ayant apporté une contribution remarquable dans un domaine de la santé.

18 PRIX DÉCERNÉS
818 806 € ATTRIBUÉS

LES FONDATIONS ABRITÉES

4 FONDATIONS DE CHERCHEURS (portées par des scientifiques ou des sociétés savantes)

15 FONDATIONS DE MÉCÈNES (créées à l'initiative de particuliers, de familles ou d'entreprises)

INFORMER LE GRAND PUBLIC DES AVANCÉES DE LA RECHERCHE

La FRM s'attache à diffuser une information scientifique de qualité, fiable et intelligible, de manière à exposer les enjeux de la recherche et ses dernières avancées.

- FRM.org : une mine d'informations
- Recherche & Santé, le magazine de la FRM : 4 numéros par an
- La recherche en bande dessinée
- Nos partenariats médias avec France Inter
- Partenariat avec la newsletter Sciencetips



MERCI POUR VOTRE GÉNÉROSITÉ !

173 000 DONATEURS

223 PERSONNES

ONT FAIT UNE DONATION, UN LEGS ET/OU CONSENTI UNE ASSURANCE-VIE AU PROFIT DE LA FRM

PLUS DE **100** PARTENAIRES, ENTREPRISES, FONDATIONS ET ASSOCIATIONS

150 BÉNÉVOLES

13 COMITÉS RÉGIONAUX

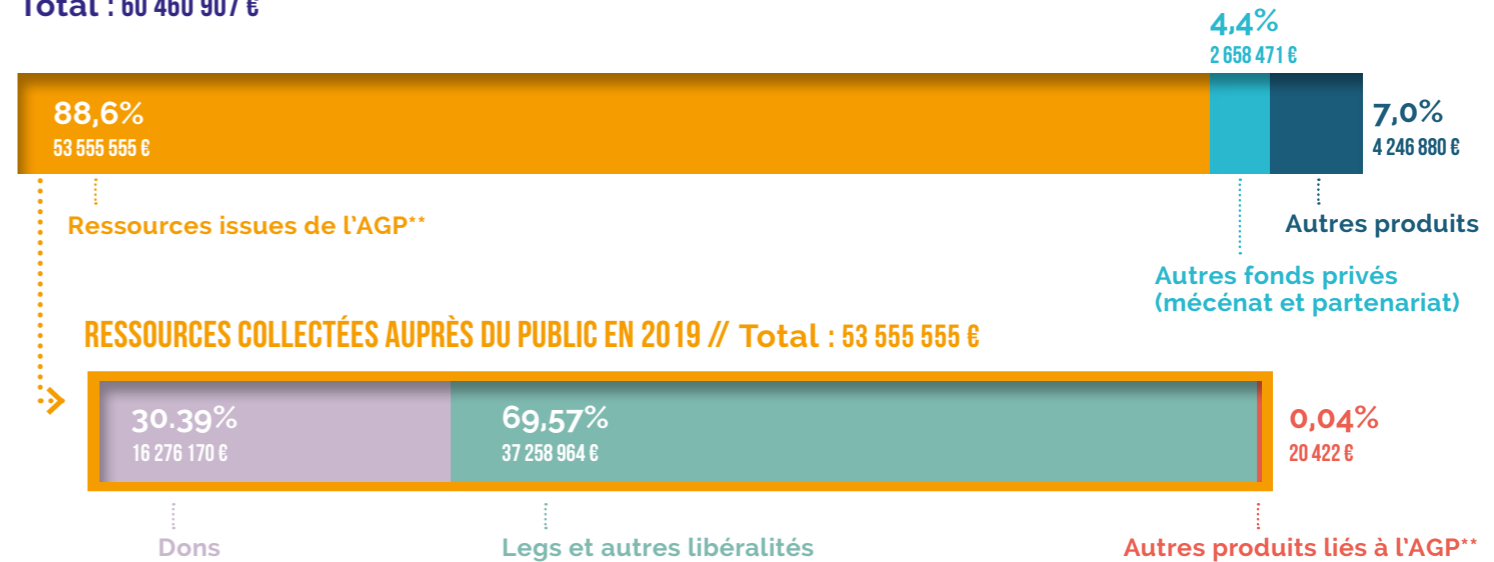
TRANSPARENCE ET CONTRÔLE

La Fondation pour la Recherche Médicale veille à la bonne utilisation des dons qu'elle reçoit. Ces comptes sont certifiés tous les ans par un Commissaire aux comptes indépendant. Elle est labellisée par le don en confiance (organisme d'agrément et de contrôle des associations faisant appel à la générosité du public) et publie chaque année son rapport d'activité et ses comptes sur www.frm.org ainsi que sur le site du Journal Officiel des Associations.



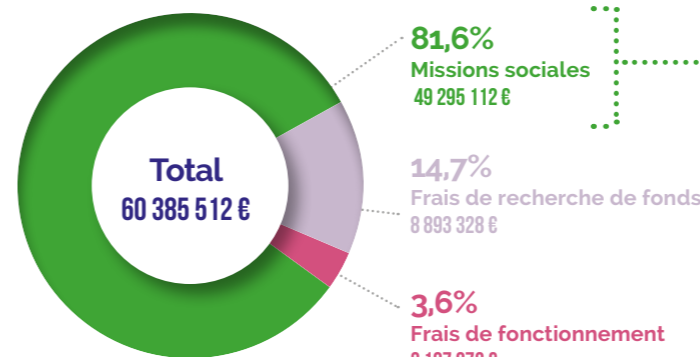
RÉPARTITION DES RESSOURCES EN 2019 (Total des ressources inscrites au compte de résultat)

Total : 60 460 907 €

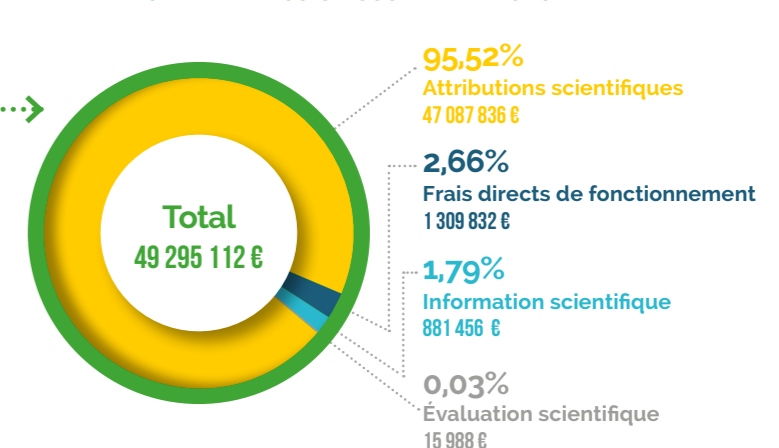


RÉPARTITION DES EMPLOIS EN 2019

(Total des emplois inscrites au compte de résultat)

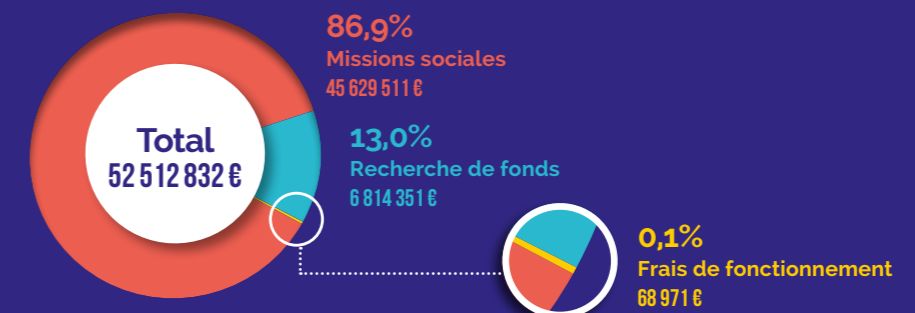


RÉPARTITION DE LA MISSION SOCIALE EN 2019



UTILISATION EN 2019 DES RESSOURCES * ISSUES DE L'AGP **

*Ressources collectées en 2019 et report des ressources affectées et non utilisées des années antérieures
**Appel à la générosité du public



LES PRINCIPAUX POSTES DU BILAN SIMPLIFIÉ

BILAN APRÈS AFFECTATION DU RÉSULTAT EN €

ACTIF NET (en euros)	2019	2018
ACTIF IMMOBILISÉ	9 019 025	9 155 819
ACTIF CIRCULANT	149 908 703	142 884 085
COMPTES DE RÉGULARISATION PASSIF	283 338	332 595
TOTAL DE L'ACTIF	159 211 067	152 372 499
Engagements reçus	65 586 429	54 899 647

PASSIF NET (en euros)	2019	2018
FONDS PROPRES ET RÉSERVES	91 227 141	90 740 512
Dotations	63 570 782	63 532 213
Ecart de réévaluation	6 892 751	6 892 751
Réserve des programmes de recherche pluriannuels futurs	19 753 410	19 305 350
Report à nouveau	1 010 198	1 010 198
FONDS DÉDIÉS	3 878 843	3 250 877
PROVISIONS	231 838	175 138
DETTES	63 856 909	58 176 802
Dettes chercheurs	56 348 070	52 592 113
Legs en cours de réalisation	0	3 156 220
Autres dettes	7 508 839	2 428 469
COMPTES DE RÉGULARISATION PASSIF	16 336	29 171
TOTAL DU PASSIF	159 211 067	152 372 499
Engagements donnés	7 758 731	8 692 218

L'ACTIF IMMOBILISÉ correspond majoritairement au patrimoine immobilier de la FRM. Celui-ci est constitué de son siège social et des biens immobiliers légués devant être conservés, pour lesquels les revenus peuvent parfois soutenir des projets de recherche spécifiques en application de volontés testamentaires. En 2019, l'augmentation des actifs immobilisés correspond à des travaux au siège social, la diminution étant liée au plan d'amortissement.

LES ACTIFS CIRCULANTS correspondent majoritairement au patrimoine financier de la Fondation :

- 62 930 782 € représentant sa dotation, et la part des dotations de particuliers, d'entreprises et des fondations abritées de fonds ayant pour contrepartie des actifs financiers.
- 79 980 323 € représentant la trésorerie des engagements de recherche actuels (dettes chercheurs) et futurs (réserve et fonds dédiés).

LES ENGAGEMENTS REÇUS hors bilan sont des legs et autres libéralités acceptés par la Fondation et non encore reçus, des contrats d'assurance vie dont la Fondation a eu connaissance et pour lesquels les versements sont à venir, l'engagement pour les 12 années à venir d'une fondation privée.

LES FONDS PROPRES ET RÉSERVES sont composés essentiellement des dotations et des réserves.

Les dotations se composent de la dotation statutaire (39 715 511 €) constituée des apports faits par les fondateurs puis complétée par des apports successifs pérennisant ainsi les actions de la FRM. Nous y trouvons également les dotations des particuliers, des personnes morales et de fondations abritées avec capital (23 855 271 €) dont seuls les revenus du capital et dans certains cas une partie du capital, servent à soutenir des recherches ciblées suivant le souhait du fondateur.

Les réserves des programmes de recherche pluriannuels futurs sont mouvementées lors de l'affectation du résultat pour constater ce qui a été utilisé au cours de l'exercice, puis pour prévoir la mise en place des programmes de recherche pluriannuels à venir. Elles s'élèvent à 19 753 410 €, ce qui représente 4 mois d'activité de recherche en 2020.

Il faut également préciser qu'elles proviennent pour 17 057 749 € de ressources AGP non utilisées.

LES FONDS DÉDIÉS sont des dons ou des legs affectés à un usage précis et qui n'ont pu être utilisés conformément au souhait du donateur ou léguaire à la fin de l'année. Figurent également en fonds dédiés les ressources non utilisées des fondations abritées.

LES DETTES représentent majoritairement les engagements scientifiques de la FRM qui

sont versés selon des échéanciers convenus ainsi que les sommes encaissées dans le cadre de successions partiellement réalisées, futures ressources des legs des mois à venir.

En 2019, le résultat a été un excédent de 971 665 € et a été affecté à la revalorisation des dotations (+ 523 605 € à la dotation statutaire, les dotations de particuliers et d'entreprises), et aux réserves des programmes de recherche pluriannuel futurs (+ 448 060 €).

Plusieurs instances assurent la gouvernance de la Fondation pour la Recherche Médicale, pour un pouvoir partagé et ainsi mieux contrôlé : le Conseil de surveillance, le Directoire, le Comité de liaison, trois Comités consultatifs (Comité de la recherche, Comité d'orientation, Comité financier et d'audit).

La FRM repose sur une équipe de 42 salariés* et compte 150 bénévoles.

Ces bénévoles interviennent soit :

- dans sa gouvernance (Conseil de surveillance, Comités consultatifs),
- en expertisant les demandes scientifiques,
- en animant et représentant la Fondation sur le territoire (13 Comités régionaux),
- en apportant leur expertise aux côtés de l'équipe salariée.

*au 31 décembre 2019.



Les comptes 2019, dans leur version intégrale, sont disponibles sur le site FRM.ORG ou sur demande auprès du service des relations donateurs, par courrier ou par téléphone au 01 44 39 75 76, ainsi que sur le site du Journal Officiel des Associations.

FONDATION POUR LA RECHERCHE MÉDICALE
54 rue de Varenne 75007 PARIS - 01 44 39 75 75

